

Priser på elenergi och nättjänst 2006

Priser per den 1 januari 2006

Prices on electricity and transmission of electricity

I korta drag

Nätpriserna i stort sett oförändrade

Priserna på nättjänst den 1 januari 2006 är i stort sett oförändrade jämfört med nätpriserna året innan. 2006 års priser på nättjänst innebär att årskostnaden för hushållskunder som bor i en lägenhet i medeltal är 934 kronor. I kategorin villa utan elvärme är motsvarande medeltal 2 037 kronor och för en villa med elvärme 4 530 kronor.

Elhandelspriserna har däremot stigit kraftigt

Elhandelspriserna har stigit, oavsett avtalsform, mellan den 1 januari 2006 och 1 januari 2005. Det är det rörliga priserna som ökat mest, mellan 45 och 69 procent beroende på kundkategori. Det rörliga priset är direkt kopplat till respektive månads medelspotpris på den nordiska elhandelsbörsen Nord Pool. Även priserna på 1-års avtal har ökat kraftigt, mellan 25 och 37 procent beroende på kundkategori. För 2 och 3-års avtal har prisökningen inte varit fullt så stor som för 1-års avtal.

Priset till hushållskunder vid normalprisavtal har ökat med omkring 13 procent mellan den 1 januari 2006 och 1 januari 2005. Elkunder med normalprisavtal, nästan hälften av kunderna, består till huvuddelen av kunder som inte valt att byta avtalsform eller elhandlare. Medelpriset vid normalprisavtal till hushållskunder var 54,4 öre/kWh för lägenhet (2 000 kWh), 48,1 öre/kWh för en villa utan elvärme (5 000 kWh) och 45,0 öre/kWh för en villa med elvärme (20 000 kWh) den 1 januari 2006. Det innebär att den genomsnittliga årskostnaden ökade med 124 kronor för en lägenhet, med 278 kronor för en villa utan elvärme och med 1 048 kronor för en villa med elvärme jämfört med föregående år.

Andelen kunder med normalprisavtal har minskat från 64% år 2002 till 49% år 2006. Under samma period har andelen kunder med rörligt avtal ökat från 2 till 6 procent och andelen kunder med 3-årsavtal ökat från 7 till 18 procent.



Energimyndigheten

Statistikansvarig myndighet
Statens energimyndighet
Box 310 631 04 ESKILSTUNA
fax 016 – 544 20 99
Grünéus Per, tfn 016 – 544 22 48,
per.gruneus@stem.se



Statistiska centralbyrån Statistics Sweden

Producent
SCB, Enheten för energi, hyror och fastighetsekonomi
701 89 ÖREBRO
fax 019 – 17 69 94
Marklund Erik, tfn 019-17 64 77, erik.marklund@scb.se
Hans Elfsberg, tfn 019-17 68 01, hans.elfsberg@scb.se

Statistiken har producerats av SCB på uppdrag av Statens energimyndighet (STEM), som ansvarar för officiell statistik inom området.

ISSN 1404-5869 Serie EN - Energi. Utkom den 9 maj 2006.
URN:NBN:SE:SCB-2006-EN17SM0601_pdf
Tidigare publicering: Se avsnittet Fakta om statistiken.
Utgivare av Statistiska meddelanden är Kjell Jansson, SCB

Innehåll

Statistiken med kommentarer	5
Nätjänst	5
Tablå A. Prisförändringar på nätjänst exkl. skatter mellan 1 jan. 2005 och 1 jan. 2006 för olika typkunder.	5
Elenergi	5
Tablå B. Prisförändringar på elenergi mellan 1 jan. 2005 och 1 jan. 2006 för olika typkunder och avtalsformer. Medelpris, Öre/kWh (exkl. skatter och avgifter)	6
Tabeller	7
1A. Nätpriser (exkl. skatt) den 1 jan. 2006 för olika typkunder. Öre/kWh	7
1B. Nätpriser (exkl. skatt) den 1 jan. 2006 för olika typkunder. Årskostnad ¹ , kr	7
2A. Nätpris 1 jan. 2006 för olika typkunder inom hushållssektorn fördelat efter NUTS2. Medelpris, öre/kWh, exkl. skatter	8
2B. Nätpris 1 jan. 2006 för olika typkunder inom industrin fördelat efter NUTS2. Medelpris, öre/kWh, exkl. skatter	9
3. Nätpriser 1 januari åren 1996-2006 för olika typkunder. Öre/kWh (exkl. skatt)	9
4:1A Elenergi priser, försäljning vid normalprisavtal 1 jan. 2006 för olika typkunder. Öre/kWh (exkl. skatter och avgifter)	10
4:1B Elenergi priser, försäljning vid normalprisavtal 1 jan. 2006 för olika typkunder. Årskostnad ¹ , kr (exkl. skatter och avgifter)	10
4:2A Elenergi priser, försäljning vid avtal om rörligt pris 1 jan. 2006 för olika typkunder. Öre/kWh (exkl. skatter och avgifter)	10
4:2B Elenergi priser, försäljning vid avtal om rörligt pris 1 jan. 2006 för olika typkunder. Årskostnad ¹ , kr (exkl. skatter och avgifter)	11
4:3A Elenergi priser, försäljning vid 1-årsavtal den 1 jan. 2006 för olika typkunder. Öre/kWh (exkl. skatter och avgifter)	11
4:3B Elenergi priser, försäljning vid 1-årsavtal 1 jan. 2006 för olika typkunder. Årskostnad ¹ , kr (exkl. skatter och avgifter)	11
4:4A Elenergi priser, försäljning vid 2-årsavtal den 1 jan. 2006 för olika typkunder. Öre/kWh (exkl. skatter och avgifter)	12
4:4B Elenergi priser, försäljning vid 2-årsavtal 1 jan. 2006 för olika typkunder. Årskostnad ¹ , kr (exkl. skatter och avgifter)	12
4:5A Elenergi priser, försäljning vid 3-årsavtal den 1 jan. 2006 för olika typkunder. Öre/kWh (exkl. skatter och avgifter)	12
4:5B Elenergi priser, försäljning vid 3-årsavtal 1 jan. 2006 för olika typkunder. Årskostnad ¹ , kr (exkl. skatter och avgifter)	13
5:1A. Elenergi priser, vid normalprisavtal den 1 jan. 2006 för olika typkunder fördelade efter företagens kundantal. Öre/kWh (exkl. skatter och avgifter)	13
5:1B Elenergi priser, vid normalprisavtalsavtal den 1 jan. 2006 för olika typkunder fördelade efter företagens kundantal. Årskostnad ¹ , kr (exkl. skatter och avgifter)	13

5:2A. Elenergi priser vid avtal om rörligt pris den 1 jan. 2006 för olika typkunder fördelade efter företagens kundantal. Öre/kWh (exkl. skatter och avgifter)	14
5:2B Elenergi priser, vid avtal om rörligt den 1 jan. 2006 för olika typkunder fördelade efter företagens kundantal. Årskostnad ¹ , kr (exkl. skatter och avgifter)	14
5:3A. Elenergi priser, vid 1-årsavtal den 1 jan. 2006 för olika typkunder fördelade efter företagens kundantal. Öre/kWh (exkl. skatter och avgifter)	14
5:3B Elenergi priser, vid 1-årsavtal den 1 jan. 2006 för olika typkunder fördelade efter företagens kundantal. Årskostnad ¹ , kr (exkl. skatter och avgifter)	15
5:4A. Elenergi priser, vid 2-årsavtal den 1 jan. 2006 för olika typkunder fördelade efter företagens kundantal. Öre/kWh (exkl. skatter och avgifter)	15
5:4B Elenergi priser, vid 2-årsavtal den 1 jan. 2006 för olika typkunder fördelade efter företagens kundantal. Årskostnad ¹ , kr (exkl. skatter och avgifter)	15
5:5A. Elenergi priser, vid 3-årsavtal den 1 jan. 2006 för olika typkunder fördelade efter företagens kundantal. Öre/kWh (exkl. skatter och avgifter)	16
5:5B Elenergi priser, vid 3-årsavtal den 1 jan. 2006 för olika typkunder fördelade efter företagens kundantal. Årskostnad ¹ , kr (exkl. skatter och avgifter)	16
6. Genomsnittligt pris på fast och rörlig avgift för elenergi den 1 jan. 2006 för olika typkunder och avtalstyper. Kr/år och öre/kWh (exkl. skatter och avgifter)	17
7 Elhandelsföretagens kunder per avtalstyp 1 jan. 2006 - 1 jan. 2002. Procent.	17
8. Elenergi priser 1 januari åren 1996-2006 för olika typkunder. Normalprisavtal ¹ . Öre/kWh (exkl. skatter och avgifter)	18
9. Elenergi priser 1 januari åren 2000-2006 för olika typkunder. Avtal om rörligt pris. Öre/kWh (exkl. skatter och avgifter)	18
10. Elenergi priser 1 januari åren 2000-2006 för olika typkunder. 1-års avtal. Öre/kWh (exkl. skatter och avgifter)	18
11. Elenergi priser 1 januari åren 2000-2006 för olika typkunder. 2-års avtal. Öre/kWh (exkl. skatter och avgifter)	19
12. Elenergi priser 1 januari åren 2000-2006 för olika typkunder. 3-års avtal. Öre/kWh (exkl. skatter och avgifter)	19
Diagram	20
1.Genomsnittligt elenergi pris, för hushållskunder 1996-2006. Öre/kWh (exkl. skatter och avgifter)	20
Kartor	21
Karta över riksområden (NUTS2)	21
Fakta om statistiken	22
Detta omfattar statistiken	22
Population och urvalsram	22

Definitioner och förklaringar	22
Så görs statistiken	23
Statistikens tillförlitlighet	23
In English	25
<hr/>	
Summary	25
List of terms	25

Statistiken med kommentarer

Nättjänst

Medelpriserna på elnättjänst den 1 januari 2006 är i stort sett oförändrade jämfört med föregående års undersökning. Nätpriserna för hushållen varierar dock en hel del mellan nätföretagen. Årskostnaden för en lägenhet med en årsförbrukning på 2 000 kWh (typkund 1) var i snitt 934 kronor. Till en fjärdedel av företagen betalade dessa kunder mindre än 786 kronor (undre kvartilen) och till en fjärdedel (övre kvartilen) mer än 1 038 kronor. För en villa utan elvärme med 5 000 kWh i årsförbrukning (typkund 2) uppgick årskostnaden i snitt till 2 037 kronor där en fjärdedel av företagen hade ett pris som motsvarade en årskostnad mindre än 1 729 kronor och en fjärdedel mer än 2 300 kronor. Årskostnaden för en villa med elvärme och en årsförbrukning på 20 000 kWh (typkund 3) uppgick till i snitt 4 530 kronor. Till en fjärdedel av företagen betalade dessa kunder mindre än 3 970 kronor och till en fjärdedel mer än 5 022 kronor. Jord- och skogsbruk med en årsförbrukning på 30 000 kWh hade en genomsnittskostnad på 6 797 kronor, där en fjärdedel av företagen hade ett pris som motsvarade en årskostnad mindre än 6 159 kronor och en fjärdedel mer än 8 058 kronor.

Även för industri och näringsverksamhet varierade nätpriserna mellan elnätsföretagen. Medelpriset per kWh uppgick till 16,8 öre för en småindustri (typkund 6) och 17,1 öre för annan näringsverksamhet (typkund 5).

Nätpriserna är redovisade exklusive skatter. I tablå A redovisas prisförändringar för olika typkunder. Typkunderna definieras under Förklaringar och definitioner.

Tablå A. Prisförändringar på nättjänst exkl. skatter mellan 1 jan. 2005 och 1 jan. 2006 för olika typkunder.

Typkund	2005	2006	Förändring, procent
	öre/kWh	öre/kWh	
Lägenhet	46,8	46,9	0,2
Villa utan elvärme	40,8	40,9	0,2
Villa med elvärme	22,8	22,8	0,0
Jord- och skogsbruk	24,4	24,5	0,4
Näringsverksamhet	17,1	17,1	0,0
Småindustri	16,9	16,8	-0,6

Elenergi

Medelpriset vid normalprisavtal ökade med omkring 13 procent för hushållskunder mellan 2005 och 2006. En fjärdedel av elhandelsföretagen (nedre kvartilen) har uppgett att en lägenhetskund betalade mindre än 1 034 kronor per år vid normalprisavtal medan en fjärdedel (övre kvartilen) uppgett mer än 1 166 kronor. Motsvarande belopp för en villakund utan elvärme var mindre än 2 283 kronor eller över 2 543 kronor, en villakund med elvärme mindre än 8 525 eller över 9 432 kronor och ett jord- eller skogsbruk mindre än 12 540 eller över 14 010 kronor.

Medelpriset på el ökade oavsett avtalsform mellan den 1 januari 2006 och 1 januari 2005. Ökningen var störst för de kunder som hade avtal om rörligt pris men även priset på 1-års avtal ökade kraftigt. Det rörliga priset följer noteringen på den nordiska elhandelsbörsen Nord Pool. Förändringen på den nordiska elhandelsbörsen har däremot inte slagit igenom lika kraftigt på medelpriset vid 2-års respektive 3-års avtal.

Tablå B. Prisförändringar på elenergi mellan 1 jan. 2005 och 1 jan. 2006 för olika typkunder och avtalsformer. Medelpris, Öre/kWh (exkl. skatter och avgifter)

Typkund	Normalprisavtal			Avtal om rörligt pris		
	2005	2006	Förändring, procent	2005	2006	Förändring, procent
Lägenhet	48,2	54,4	12,9	35,6	51,7	45,1
Villa utan elvärme	42,5	48,1	13,2	28,9	44,9	55,5
Villa med elvärme	39,7	45,0	13,3	25,4	41,6	63,7
Jord- och skogbruk	39,0	44,5	14,0	24,9	41,0	64,8
Näringsverksamhet	38,3	44,1	15,0	24,1	40,2	66,7
Småindustri	37,8	44,0	16,4	23,6	39,8	68,8

Typkund	1-årsavtal			3-årsavtal		
	2005	2006	Förändring, procent	2005	2006	Förändring, procent
Lägenhet	40,4	50,5	25,1	41,0	49,6	20,9
Villa utan elvärme	34,2	44,1	28,8	34,7	43,1	24,3
Villa med elvärme	31,1	40,9	31,5	31,7	40,0	26,2
Jord- och skogbruk	30,6	40,4	32,2	31,2	39,5	26,7
Näringsverksamhet	29,4	39,8	35,4	30,2	38,8	28,6
Småindustri	28,7	39,4	37,3	29,6	38,4	29,8

Tabeller

1A. Nätpriser (exkl. skatt) den 1 jan. 2006 för olika typkunder. Öre/kWh

Charges for grid services (excl. taxes) 1 January 2006 for different types of consumers. CSEK/kWh

Typkund	Medelvärde	Övre kvartil	Median	Nedre kvartil	Antal obs.
Lägenhet	46,9	51,9	46,8	39,4	198
Villa utan elvärme	40,9	46,0	40,0	34,7	198
Villa med elvärme	22,8	25,1	22,5	19,9	198
Jord- och skogsbruk	24,5	27,1	23,9	21,2	184
Näringsverksamhet	17,1	19,2	16,9	15,2	197
Småindustri	16,8	18,9	16,5	15,1	193

1B. Nätpriser (exkl. skatt) den 1 jan. 2006 för olika typkunder. Årskostnad¹, kr

Charges for grid services (excl. taxes) 1 January 2006 for different types of consumers. SEK, annual cost.

Typkund	Medelvärde	Övre kvartil	Median	Nedre kvartil	Antal obs.
Lägenhet	934	1 038	934	786	198
Villa utan elvärme	2 037	2 300	2 000	1 729	198
Villa med elvärme	4 530	5 022	4 502	3 970	198
Jord- och skogsbruk	6 797	8 058	7 031	6 159	184
Näringsverksamhet	16 912	19 150	16 884	15 202	197
Småindustri	56 881	65 854	57 458	52 289	193

1) Pris per kWh multiplicerat med den antagna förbrukning per typkund, se avsnittet Definitioner och förklaringar

**2A. Nätpolis 1 jan. 2006 för olika typkunder inom hushålls-
sektorn fördelat efter NUTS2. Medelpris, öre/kWh, exkl. skatter**

Charges for grid services 1 January 2006 for different types of consumers in the household sector, broken down by NUTS2-regions. Average price, CSEK/kWh, taxes excluded

Typkund	NUTS2	Öre/kWh exkl. skatt	Antal obs.
Lägenhet	Stockholm	39,5	15
	Östra Mellansverige	47,5	18
	Småland med öarna	48,9	25
	Sydsverige	49,9	34
	Västsverige	43,3	48
	Norra Mellansverige	49,3	35
	Mellersta Norrland	52,1	11
	Övre Norrland	45,8	12
Villa utan elvärme	Stockholm	36,2	15
	Östra Mellansverige	40,4	18
	Småland med öarna	39,3	25
	Sydsverige	41,3	34
	Västsverige	37,6	48
	Norra Mellansverige	45,5	35
	Mellersta Norrland	46,9	11
	Övre Norrland	44,6	12
Villa med elvärme	Stockholm	21,0	15
	Östra Mellansverige	23,3	18
	Småland med öarna	22,6	25
	Sydsverige	23,6	34
	Västsverige	21,3	48
	Norra Mellansverige	24,4	35
	Mellersta Norrland	25,0	11
	Övre Norrland	21,1	12
Jord- och skogsbruk	Stockholm	23,0	14
	Östra Mellansverige	23,9	17
	Småland med öarna	24,6	23
	Sydsverige	25,8	32
	Västsverige	23,0	45
	Norra Mellansverige	26,0	32
	Mellersta Norrland	27,3	11
	Övre Norrland	22,0	10

2B. Nätpolis 1 jan. 2006 för olika typkunder inom industrin fördelat efter NUTS2. Medelpris, öre/kWh, exkl. skatter

Charges for grid services 1 January 2006 for different types of consumers in manufacturing broken down by NUTS2-regions. Average price, CSEK/kWh, taxes excluded

Typkund	NUTS2	Öre/kWh	Antal obs.
Näringsverksamhet	Stockholm	16,1	15
	Östra Mellansverige	17,1	18
	Småland med öarna	17,2	24
	Sydsverige	18,7	34
	Västsverige	16,5	49
	Norra Mellansverige	18,0	34
	Mellersta Norrland	16,9	11
	Övre Norrland	13,4	12
Småindustri	Stockholm	15,8	15
	Östra Mellansverige	17,0	17
	Småland med öarna	17,1	24
	Sydsverige	17,5	33
	Västsverige	16,6	48
	Norra Mellansverige	17,8	33
	Mellersta Norrland	16,1	11
	Övre Norrland	12,9	12

3. Nätpolis 1 januari åren 1996-2006 för olika typkunder. Öre/kWh (exkl. skatt)

Charges for grid services 1 January for the years 1996 – 2006 for different types of consumers. CSEK/kWh (taxes excluded)

Typkund	1996	1997	1998	1999	2000	2001	2002	2003	2004	2005	2006
Lägenhet	40,8	41,1	42,3	42,3	42,3	42,9	42,8	44,1	45,9	46,8	46,9
Villa utan elvärme	35,8	36,2	37,1	37,2	37,2	37,5	37,6	38,5	40,6	40,8	40,9
Villa med elvärme	18,5	21,6	20,7	20,6	20,8	20,8	20,9	21,7	22,4	22,8	22,8
Jord- och skogsbruk	21,6	22,5	21,7	21,8	21,9	22,2	22,2	22,9	23,9	24,4	24,5
Näringsverksamhet	-	15,4	15,3	15,2	15,3	15,3	15,4	16,0	16,7	17,1	17,1
Småindustri	10,0	16,5	14,8	15,0	15,2	15,0	15,3	15,6	16,4	16,9	16,8

4:1A Elenergipriser, försäljning vid normalprisavtal 1 jan. 2006 för olika typkunder. Öre/kWh (exkl. skatter och avgifter)

Prices on electric energy, standard price agreement 1 January 2006 for different types of consumers. CSEK/kWh (taxes and fees excluded)

Typkund	Medelvärde	Övre kvartil	Median	Nedre kvartil	Antal obs
Lägenhet	54,4	58,3	54,8	51,7	79
Villa utan elvärme	48,1	50,9	47,9	45,7	78
Villa med elvärme	45,0	47,2	45,1	42,6	78
Jord- och skogsbruk	44,5	46,7	44,7	41,8	73
Näringsverksamhet	44,1	46,0	44,1	41,7	59
Småindustri	44,0	46,0	44,5	41,4	49

4:1B Elenergipriser, försäljning vid normalprisavtal 1 jan. 2006 för olika typkunder. Årskostnad¹, kr (exkl. skatter och avgifter)

Prices on electric energy, standard price agreement 1 January 2006 for different types of consumers. SEK, annual cost (taxes and fees excluded)

Typkund	Medelvärde	Övre kvartil	Median	Nedre kvartil
Lägenhet	1 088	1 166	1 096	1 034
Villa utan elvärme	2 405	2 543	2 394	2 283
Villa med elvärme	8 993	9 432	9 020	8 525
Jord- och skogsbruk	13 338	14 010	13 400	12 540
Näringsverksamhet	44 062	46 046	44 080	41 660
Småindustri	153 969	160 890	155 664	144 850

1) Pris per kWh multiplicerat med den antagna förbrukning per typkund, se avsnittet Definitioner och förklaringar

4:2A Elenergipriser, försäljning vid avtal om rörligt pris 1 jan. 2006 för olika typkunder. Öre/kWh (exkl. skatter och avgifter)

Prices on electric energy, flexible price agreement 1 January 2006 for different types of consumers. CSEK/kWh (taxes and fees excluded)

Typkund	Medelvärde	Övre kvartil	Median	Nedre kvartil	Antal obs
Lägenhet	51,7	53,4	52,5	49,8	65
Villa utan elvärme	44,9	45,8	45,2	44,0	66
Villa med elvärme	41,6	42,0	41,5	41,1	66
Jord- och skogsbruk	41,0	41,6	41,1	40,7	64
Näringsverksamhet	40,2	40,6	40,3	39,7	52
Småindustri	39,8	40,3	39,9	39,3	44

4:2B Elenergi priser, försäljning vid avtal om rörligt pris 1 jan. 2006 olika typkunder. Årskostnad¹, kr (exkl. skatter och avgifter)

Prices on electric energy, flexible price agreement 1 January 2006 for different types of consumers. SEK, annual cost (taxes and fees excluded)

Typkund	Medelvärde	Övre kvartil	Median	Nedre kvartil
Lägenhet	1 033	1 068	1 050	996
Villa utan elvärme	2 247	2 292	2 260	2 198
Villa med elvärme	8 314	8 400	8 305	8 220
Jord- och skogsbruk	12 312	12 480	12 330	12 209
Näringsverksamhet	40 180	40 601	40 276	39 690
Småindustri	139 439	141 054	139 520	137 710

1) Pris per kWh multiplicerat med den antagna förbrukning per typkund, se avsnittet Definitioner och förklaringar

4:3A Elenergi priser, försäljning vid 1-årsavtal den 1 jan. 2006 för olika typkunder. Öre/kWh (exkl. skatter och avgifter)

Prices on electric energy, one-year agreement, 1 January 2006 for different types of consumers. CSEK/kWh (taxes and fees excluded)

Typkund	Medelvärde	Övre kvartil	Median	Nedre kvartil	Antal obs
Lägenhet	50,5	52,5	51,4	48,4	76
Villa utan elvärme	44,1	44,9	44,2	43,0	75
Villa med elvärme	40,9	41,2	40,6	40,1	75
Jord- och skogsbruk	40,4	40,9	40,2	39,6	72
Näringsverksamhet	39,8	40,3	39,5	39,0	57
Småindustri	39,4	39,8	39,1	38,6	46

4:3B Elenergi priser, försäljning vid 1-årsavtal 1 jan. 2006 för olika typkunder. Årskostnad¹, kr (exkl. skatter och avgifter)

Prices on electric energy one-year agreement 1 January 2006 for different types of consumers. SEK, annual cost (taxes and fees excluded)

Typkund	Medelvärde	Övre kvartil	Median	Nedre kvartil
Lägenhet	1 011	1 050	1 027	969
Villa utan elvärme	2 203	2 247	2 212	2 148
Villa med elvärme	8 176	8 246	8 120	8 012
Jord- och skogsbruk	12 132	12 276	12 069	11 889
Näringsverksamhet	39 800	40 250	39 536	39 020
Småindustri	137 912	139 210	136 793	135 063

1) Pris per kWh multiplicerat med den antagna förbrukning per typkund, se avsnittet Definitioner och förklaringar

4:4A Elenergi priser, försäljning vid 2-årsavtal den 1 jan. 2006 för olika typkunder. Öre/kWh (exkl. skatter och avgifter)

Prices on electric energy two-year agreement 1 January 2006 for different types of consumers. CSEK/kWh (taxes and fees excluded)

Typkund	Medelvärde	Övre kvartil	Median	Nedre kvartil	Antal obs
Lägenhet	50,1	52,1	50,9	48,1	70
Villa utan elvärme	43,6	44,6	43,7	42,7	69
Villa med elvärme	40,4	41,0	40,2	39,5	69
Jord- och skogsbruk	40,0	40,7	39,8	39,2	66
Näringsverksamhet	39,3	40,0	39,1	38,5	51
Småindustri	38,9	39,4	38,6	38,0	42

4:4B Elenergi priser, försäljning vid 2-årsavtal 1 jan. 2006 för olika typkunder. Årskostnad¹, kr (exkl. skatter och avgifter)

Prices on electric energy two-year agreement 1 January 2006 for different types of consumers. SEK, annual cost (taxes and fees excluded)

Typkund	Medelvärde	Övre kvartil	Median	Nedre kvartil
Lägenhet	1 003	1 042	1 018	963
Villa utan elvärme	2 181	2 230	2 185	2 137
Villa med elvärme	8 085	8 200	8 044	7 900
Jord- och skogsbruk	11 994	12 203	11 937	11 753
Näringsverksamhet	39 332	39 950	39 140	38 480
Småindustri	136 162	138 044	135 012	132 918

1) Pris per kWh multiplicerat med den antagna förbrukning per typkund, se avsnittet Definitioner och förklaringar

4:5A Elenergi priser, försäljning vid 3-årsavtal den 1 jan. 2006 för olika typkunder. Öre/kWh (exkl. skatter och avgifter)

Prices on electric energy three-year agreement 1 January 2006 for different types of consumers. CSEK/kWh (taxes and fees excluded)

Typkund	Medelvärde	Övre kvartil	Median	Nedre kvartil	Antal obs
Lägenhet	49,6	52,0	50,4	47,4	78
Villa utan elvärme	43,1	44,3	43,4	42,0	77
Villa med elvärme	40,0	40,7	39,9	39,2	77
Jord- och skogsbruk	39,5	40,2	39,5	38,8	74
Näringsverksamhet	38,8	39,2	38,7	38,1	58
Småindustri	38,4	39,0	38,3	37,7	47

4:5B Elenergi priser, försäljning vid 3-årsavtal 1 jan. 2006 för olika typkunder. Årskostnad¹, kr (exkl. skatter och avgifter)

Prices on electric energy three-year agreement 1 January 2006 for different types of consumers. SEK, annual cost (taxes and fees excluded)

Typkund	Medelvärde	Övre kvartil	Median	Nedre kvartil
Lägenhet	992	1 040	1 007	949
Villa utan elvärme	2 157	2 215	2 170	2 101
Villa med elvärme	7 998	8 140	7 980	7 832
Jord- och skogsbruk	11 862	12 072	11 845	11 634
Näringsverksamhet	38 844	39 248	38 658	38 085
Småindustri	134 431	136 414	133 940	131 950

1) Pris per kWh multiplicerat med den antagna förbrukning per typkund, se avsnittet Definitioner och förklaringar

5:1A. Elenergi priser, vid normalprisavtal den 1 jan. 2006 för olika typkunder fördelade efter företagets kundantal. Öre/kWh (exkl. skatter och avgifter)

Prices on electric energy, standard price agreement, 1 January 2006 for different types of consumers broken down by number of customers. CSEK/kWh (taxes and fees excluded)

Typkund	Kundantal	-9 999	10 000-49 999	50 000-	Antal obs
Lägenhet		54,3	54,0	56,0	79
Villa utan elvärme		48,1	47,8	49,2	78
Villa med elvärme		45,1	44,6	45,9	78
Jord- och skogsbruk		44,6	44,1	45,4	73
Näringsverksamhet		43,9	43,8	44,9	59
Småindustri		43,5	43,7	45,2	49

5:1B Elenergi priser, vid normalprisavtalsavtal den 1 jan. 2006 för olika typkunder fördelade efter företagets kundantal. Årskostnad¹, kr (exkl. skatter och avgifter)

Prices on electric energy, standard price agreement, 1 January 2006 for different types of consumers broken down by number of customers. SEK, annual cost (taxes and fees excluded)

Typkund	Kundantal	-9 999	10 000-49 999	50 000-	Antal obs
Lägenhet		1 085	1 080	1 120	79
Villa utan elvärme		2 407	2 388	2 460	78
Villa med elvärme		9 019	8 926	9 171	78
Jord- och skogsbruk		13 385	13 217	13 626	73
Näringsverksamhet		43 871	43 795	44 943	59
Småindustri		152 290	152 941	158 112	49

1) Pris per kWh multiplicerat med den antagna förbrukning per typkund, se avsnittet Definitioner och förklaringar

5:2A. Elenergi priser vid avtal om rörligt pris den 1 jan. 2006 för olika typkunder fördelade efter företagens kundantal. Öre/kWh (exkl. skatter och avgifter)

Prices on electric energy, flexible price agreement, 1 January 2006 for different types of consumers broken down by number of customers. CSEK/kWh (taxes and fees excluded)

	Kundantal	-9 999	10 000-49 999	50 000-	Antal obs
Typkund					
Lägenhet		51,1	51,5	53,1	65
Villa utan elvärme		45,0	44,8	45,4	66
Villa med elvärme		41,6	41,6	41,6	66
Jord- och skogsbruk		41,1	41,0	41,0	64
Näringsverksamhet		40,0	40,3	40,0	52
Småindustri		39,5	40,1	39,5	44

5:2B Elenergi priser, vid avtal om rörligt den 1 jan. 2006 för olika typkunder fördelade efter företagens kundantal. Årskostnad¹, kr (exkl. skatter och avgifter)

Prices on electric energy, flexible price agreement, 1 January 2006 for different types of consumers broken down by number of customers. SEK, annual cost (taxes and fees excluded)

	Kundantal	-9 999	10 000-49 999	50 000-	Antal obs
Typkund					
Lägenhet		1 022	1 030	1 063	65
Villa utan elvärme		2 248	2 240	2 268	66
Villa med elvärme		8 311	8 313	8 320	66
Jord- och skogsbruk		12 333	12 307	12 294	64
Näringsverksamhet		40 012	40 323	39 990	52
Småindustri		138 389	140 263	138 323	44

1) Pris per kWh multiplicerat med den antagna förbrukning per typkund, se avsnittet Definitioner och förklaringar

5:3A. Elenergi priser, vid 1-årsavtal den 1 jan. 2006 för olika typkunder fördelade efter företagens kundantal. Öre/kWh (exkl. skatter och avgifter)

Prices on electric energy, one-year agreement, 1 January 2006 for different types of consumers broken down by number of customers. CSEK/kWh (taxes and fees excluded)

	Kundantal	-9 999	10 000-49 999	50 000-	Antal obs
Typkund					
Lägenhet		49,6	50,6	51,6	76
Villa utan elvärme		43,9	44,1	44,2	75
Villa med elvärme		40,8	41,0	40,7	75
Jord- och skogsbruk		40,4	40,6	40,1	72
Näringsverksamhet		39,9	39,9	39,5	57
Småindustri		39,6	39,4	39,3	46

5:3B Elenergipriser, vid 1-årsavtal den 1 jan. 2006 för olika typkunder fördelade efter företagens kundantal. Årskostnad¹, kr (exkl. skatter och avgifter)

Prices on electric energy, one-year agreement, 1 January 2006 for different types of consumers broken down by number of customers. SEK, annual cost (taxes and fees excluded)

	Kundantal	-9 999	10 000-49 999	50 000-	Antal obs
Typkund					
Lägenhet		992	1 011	1 033	76
Villa utan elvärme		2 194	2 204	2 210	75
Villa med elvärme		8 169	8 193	8 135	75
Jord- och skogsbruk		12 115	12 175	12 033	72
Näringsverksamhet		39 924	39 886	39 505	57
Småindustri		138 514	137 902	137 553	46

1) Pris per kWh multiplicerat med den antagna förbrukning per typkund, se avsnittet Definitioner och förklaringar

5:4A. Elenergipriser, vid 2-årsavtal den 1 jan. 2006 för olika typkunder fördelade efter företagens kundantal. Öre/kWh (exkl. skatter och avgifter)

Prices on electric energy, two-year agreement, 1 January 2006 for different types of consumers broken down by number of customers. CSEK/kWh (taxes and fees excluded)

	Kundantal	-9 999	10 000-49 999	50 000-	Antal obs
Typkund					
Lägenhet		49,5	50,0	51,2	70
Villa utan elvärme		43,6	43,6	43,8	69
Villa med elvärme		40,5	40,5	40,2	69
Jord- och skogsbruk		40,0	40,1	39,7	66
Näringsverksamhet		39,5	39,5	38,9	51
Småindustri		39,1	39,0	38,6	42

5:4B Elenergipriser, vid 2-årsavtal den 1 jan. 2006 för olika typkunder fördelade efter företagens kundantal. Årskostnad¹, kr (exkl. skatter och avgifter)

Prices on electric energy, two-year agreement, 1 January 2006 for different types of consumers broken down by number of customers. SEK, annual cost (taxes and fees excluded)

	Kundantal	-9 999	10 000-49 999	50 000-	Antal obs
Typkund					
Lägenhet		990	1 000	1 025	70
Villa utan elvärme		2 179	2 178	2 189	69
Villa med elvärme		8 093	8 095	8 050	69
Jord- och skogsbruk		11 986	12 036	11 898	66
Näringsverksamhet		39 544	39 480	38 900	51
Småindustri		136 705	136 505	135 087	42

1) Pris per kWh multiplicerat med den antagna förbrukning per typkund, se avsnittet Definitioner och förklaringar

5:5A. Elenergi priser, vid 3-årsavtal den 1 jan. 2006 för olika typkunder fördelade efter företagets kundantal. Öre/kWh (exkl. skatter och avgifter)

Prices on electric energy, three-year agreement, 1 January 2006 for different types of consumers broken down by number of customers. CSEK/kWh (taxes and fees excluded)

	Kundantal	-9 999	10 000-49 999	50 000-	Antal obs
Typkund					
Lägenhet		48,7	49,6	50,8	78
Villa utan elvärme		43,0	43,1	43,4	77
Villa med elvärme		40,0	40,0	39,8	77
Jord- och skogsbruk		39,5	39,6	39,3	74
Näringsverksamhet		39,0	38,9	38,6	58
Småindustri		38,6	38,5	38,2	47

5:5B Elenergi priser, vid 3-årsavtal den 1 jan. 2006 för olika typkunder fördelade efter företagets kundantal. Årskostnad¹, kr (exkl. skatter och avgifter)

Prices on electric energy, three-year agreement, 1 January 2006 for different types of consumers broken down by number of customers. SEK, annual cost (taxes and fees excluded)

	Kundantal	-9 999	10 000-49 999	50 000-	Antal obs
Typkund					
Lägenhet		974	991	1 017	78
Villa utan elvärme		2 150	2 157	2 168	77
Villa med elvärme		8 003	8 008	7 964	77
Jord- och skogsbruk		11 859	11 891	11 789	74
Näringsverksamhet		38 964	38 926	38 553	58
Småindustri		134 930	134 587	133 639	47

1) Pris per kWh multiplicerat med den antagna förbrukning per typkund, se avsnittet Definitioner och förklaringar

6. Genomsnittligt pris på fast och rörlig avgift för elenergi den 1 jan. 2006 för olika typkunder och avtalstyper. Kr/år och öre/kWh (exkl. skatter och avgifter)

Average fixed and flexible price for electric energy 1 January 2006 for different types of consumers and agreements. SEK/year and CSEK/kWh (taxes and fees excluded)

Typkund	Normalpris		Rörligt pris		1-årsavtal		2-årsavtal		3-årsavtal	
	Fast	Rörligt	Fast	Rörligt	Fast	Rörligt	Fast	Rörligt	Fast	Rörligt
Lägenhet	211	43,9	224	40,5	213	39,9	214	39,4	212	39,0
Villa utan elvärme	209	43,9	224	40,5	211	39,8	212	39,4	209	39,0
Villa med elvärme	209	43,9	227	40,4	213	39,8	213	39,4	211	38,9
Jord- och skogbruk	207	43,8	212	40,3	205	39,8	206	39,3	204	38,9
Näringsverksamhet	205	43,9	171	40,0	165	39,6	162	39,2	163	38,7
Småindustri	183	43,9	151	39,8	141	39,4	133	38,9	135	38,4

7 Elhandelsföretagens kunder per avtalstyp 1 jan. 2006 - 1 jan. 2002. Procent.

Number of customers of the electricity trading companies in per cent by type of agreement. 1 January 2002 – 1 January 2006

År	Normalpris	Rörligt pris	1-årsavtal	2-årsavtal	3-årsavtal	Totalt
2006	49,1	6,2	17,7	9,4	17,6	100
2005	52,2	3,7	17,6	9,6	16,9	100
2004	58,1	4,0	13,7	8,5	15,7	100
2003	65,2	2,8	11,4	9,2	11,4	100
2002	63,7	2,2	16,6	10,4	7,2	100

8. Elenergi priser 1 januari åren 1996-2006 för olika typkunder. Normalprisavtal¹⁾. Öre/kWh (exkl. skatter och avgifter)

Prices on electric energy 1 January 1996 – 2006 for different types of consumers. Standard price agreement. CSEK/kWh (taxes and fees excluded)

Typkund	1996	1997	1998	1999	2000	2001	2002	2003	2004	2005	2006
Lägenhet	28,2	29,2	29,0	27,1	25,8	27,0	35,6	51,9	55,8	48,2	54,4
Villa utan elvärme	26,7	27,6	26,8	26,3	23,4	24,2	31,6	47,1	50,7	42,5	48,1
Villa med elvärme	24,7	25,9	25,1	24,4	21,8	22,5	29,6	44,7	48,0	39,7	45,0
Jord- och skogsbruk	23,7	24,9	24,1	23,1	21,4	22,1	29,3	44,5	47,5	39,0	44,5
Näringsverksamhet	-	25,8	24,5	23,3	21,0	22,1	28,8	43,6	46,7	38,3	44,1
Småindustri	24,0	25,6	24,1	22,8	20,4	22,0	28,5	44,3	45,7	37,8	44,0

1) För 1996-1999 vid försäljning enligt koncessionsprisavtal, 2000-2006 vid försäljning enligt normalprisavtal.

9. Elenergi priser 1 januari åren 2000-2006 för olika typkunder. Avtal om rörligt pris. Öre/kWh (exkl. skatter och avgifter)

Prices on electric energy 1 January 2000 – 2006 for different types of consumers. Flexible price agreement. CSEK/kWh (taxes and fees excluded)

Typkund	2000	2001	2002	2003	2004	2005	2006
Lägenhet	25,6	27,0	35,2	75,8	42,6	35,6	51,7
Villa utan elvärme	21,4	22,4	29,4	70,0	35,9	28,9	44,9
Villa med elvärme	19,3	20,0	26,6	67,1	32,7	25,4	41,6
Jord- och skogsbruk	18,9	19,4	26,1	60,0	32,3	24,9	41,0
Näringsverksamhet	18,1	18,9	25,4	64,2	30,9	24,1	40,2
Småindustri	18,0	18,2	25,2	63,0	30,2	23,6	39,8

10. Elenergi priser 1 januari åren 2000-2006 för olika typkunder. 1-års avtal. Öre/kWh (exkl. skatter och avgifter)

Prices on electric energy 1 January 2000 – 2006 for different types of consumers. One-year agreement. CSEK/kWh (taxes and fees excluded)

Typkund	2000	2001	2002	2003	2004	2005	2006
Lägenhet	23,8	24,8	32,8	47,3	46,2	40,4	50,5
Villa utan elvärme	19,7	20,4	28,0	42,3	40,4	34,2	44,1
Villa med elvärme	17,8	18,1	25,6	39,7	37,5	31,1	40,9
Jord- och skogsbruk	17,0	17,7	25,1	40,5	36,9	30,6	40,4
Näringsverksamhet	16,8	17,2	24,3	38,9	35,1	29,4	39,8
Småindustri	16,1	16,8	23,6	37,1	33,5	28,7	39,4

**11. Elenergi priser 1 januari åren 2000-2006 för olika typkunder.
2-års avtal. Öre/kWh (exkl. skatter och avgifter)**

Prices on electric energy 1 January 2000 – 2006 for different types of consumers. Two-year agreement. CSEK/kWh (taxes and fees excluded)

Typkund	2000	2001	2002	2003	2004	2005	2006
Lägenhet	24,3	24,9	32,2	42,7	44,3	41,0	50,1
Villa utan elvärme	20,0	20,6	27,7	37,7	38,5	34,8	43,6
Villa med elvärme	17,7	18,4	25,3	35,1	35,6	31,7	40,4
Jord- och skogsbruk	17,3	17,9	24,8	35,1	35,0	31,2	40,0
Näringsverksamhet	16,8	17,4	24,1	34,5	33,2	30,0	39,3
Småindustri	16,5	17,2	23,4	33,1	31,9	29,4	38,9

**12. Elenergi priser 1 januari åren 2000-2006 för olika typkunder.
3-års avtal. Öre/kWh (exkl. skatter och avgifter)**

Prices on electric energy 1 January 2000 – 2006 for different types of consumers. Three-year agreement.

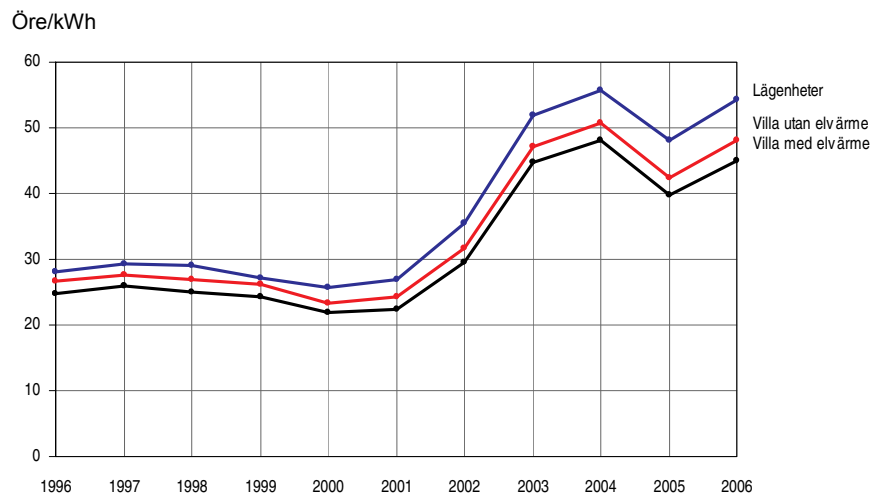
CSEK/kWh (taxes and fees excluded)

Typkund	2000	2001	2002	2003	2004	2005	2006
Lägenhet	24,5	25,1	31,9	40,2	44,1	41,0	49,6
Villa utan elvärme	20,4	21,0	27,6	35,1	38,1	34,7	43,1
Villa med elvärme	18,2	18,6	25,2	32,4	35,2	31,7	40,0
Jord- och skogsbruk	17,9	18,0	24,7	32,2	34,6	31,2	39,5
Näringsverksamhet	17,3	17,7	24,0	31,6	33,1	30,2	38,8
Småindustri	16,9	17,4	23,5	30,0	31,6	29,6	38,4

Diagram

1. Genomsnittligt elenergipris, för hushållskunder 1996-2006. Öre/kWh (exkl. skatter och avgifter)

Average electric energy price for household consumers 1996 – 2006.
CSEK/kWh (taxes and fees excluded)



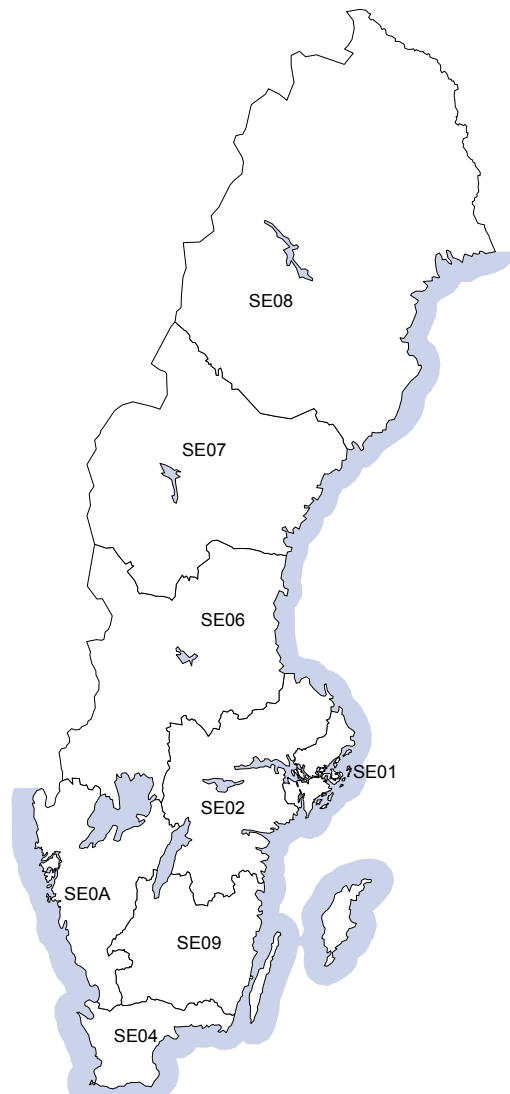
För 1996-1999 vid försäljning enligt koncessionsprisavtal, 2000-2006 vid försäljning enligt normalprisavtal.

Kartor

Karta över riksområden (NUTS2)

NUTS2 map

- SE01 Stockholm
Stockholms län
- SE02 Östra Mellansverige
Uppsala län
Södermanlans län
Östergötlands län
Örebro län
Västmanlands län
- SE09 Småland med öarna
Jönköpings län
Kronobergs län
Kalmar län
Gotlands län
- SE04 Sydsverige
Skåne län
Blekinge län
- SE0A Västsverige
Hallands län
Västra Götalands län
- SE06 Norra Mellansverige
Värmlands län
Dalarnas län
Gävleborgs län
- SE07 Mellersta Norrland
Västernorrlands län
Jämtlands län
- SE08 Övre Norrland
Västerbottens län
Norrbottens län



Fakta om statistiken

Detta omfattar statistiken

Population och urvalsram

Undersökningen omfattar samtliga nätkoncessionsinnehavare som bedrev nätverksamhet i form av lokala nät den 1 januari 2006 och de företag som vid samma tidpunkt bedrev handel med el över hela riket.

Tidigare år har uppgifter insamlats från samtliga elhandelsföretag. Fr.o.m. 2004 ingår inte de elhandelsföretag som endast har en lokal kundkrets, exempelvis endast säljer till de som bor i en viss kommun.

Uppgifterna för år 2006 avser 174 nätföretag som bedriver lokalnätverksamhet enligt uppgift från Statens energimyndighet i januari 2006. Uppgifter om elpriser har lämnats av 80 av totalt 82 elhandelsföretag (98%).

Definitioner och förklaringar

Variabler

Priser för nättjänst och el har samlats in i form av fast och rörlig avgift exklusive elenergiskatt, elcertifikatsavgift och mervärdeskatt för typkunder med nedan beskrivna förbrukningsprofil.

Priset på el har angivits för de fem avtalstyperna *normalprisavtal*, *avtal om rörligt pris*, *1-årsavtal*, *2-årsavtal* och *3-årsavtal*. Prisuppgifterna är beräknade enligt den för kunden fördelaktigaste tariffen.

Pris enligt normalprisavtal motsvarar närmast det tidigare tillämpade koncessionspriset.

Typkunder och deras förbrukningsprofil:

- 1 *Lägenhet* med årsförbrukning på 2 000 kWh.
- 2 *Villa (utan elvärme)* med årsförbrukning på 5 000 kWh.
- 3 *Villa (med elvärme)* med årsförbrukning på 20 000 kWh.
4. Abonnent som bedriver *jord- eller skogsbruk* jämte anslutet hushåll med årsförbrukning om 30 000 kWh.
5. *Näringsverksamhet* med årsförbrukning 100 MWh.
6. *Småindustri* eller motsvarande med årsförbrukning på 350 MWh.

För nätföretagen innehåller undersökningen uppgifter om nätpriser.

För elhandelsföretagen har förutom typkundspriser uppgifter om antal kunder totalt och antal kunder per avtalstyp ingått i undersökningen.

Redovisningsgrupper

Nätföretagen har grupperats regionalt enligt NUTS2. NUTS-indelningen är den regionala indelning som används av EU för statistikredovisning. I Sverige utgörs NUTS1 av hela riket, NUTS2 av riksområden och NUTS3 av län. NUTS2 definieras enligt följande:

Stockholm: Stockholms län

Östra Mellansverige: Uppsala län, Södermanlands län, Östergötlands län, Örebro län och Västmanlands län.

Småland och öarna: Jönköpings län, Kronobergs län, Kalmar län och Gotlands län.

Sydsverige: Blekinge län, Skåne län.

Västsverige: Hallands län, Västra Götalands län

Norra Mellansverige: Värmlands län, Dalarnas län och Gävleborgs län.

Mellersta Norrland: Västernorrlands län och Jämtlands län.

Övre Norrland: Västerbottens län och Norrbottens län.

Elhandelsföretagen har delats in efter företagens kundantal.

Statistiska mått

Priserna redovisas i tabellerna som medelvärde, median eller kvartiler av pris per kWh eller årskostnad för de företag som besvarat enkäten. Medelvärdet är ovägt och tar således inte hänsyn till företagets marknadsandelar. Medianen är variabelvärdet för det mittersta företaget då företagen ordnats efter variabelns storlek. Hälften av företagen har ett värde som är lägre än medianen och den andra hälften av företagen ett värde som är högre. På motsvarande sätt har 25% av företagen ett värde som ligger i den undre kvartilen och 25% av företagen ett värde som ligger i den övre kvartilen.

Vid beräkningen av årskostnaden för elnätstjänst resp. elenergi har insamlat pris per kWh multiplicerats med den antagna förbrukningen per typkund (se avsnittet Definitioner och förklaringar).

Så görs statistiken

Insamling

Nätpriser för typkunder har inhämtats från de till Energimyndigheten inrapporterade nättarifferna. Elhandelspriserna har insamlats via en webb-blankett.

En påminnelse har skickats ut till de uppgiftslämnare som inte besvarat webb-blanketten. Det partiella bortfallet har delvis åtgärdats med hjälp av telefonkontakt.

Statistikens tillförlitlighet

Kvalitet

Vissa typkunder förekommer inte hos en del företag vilket har gjort det svårt för dem att lämna begärda uppgifter. De nätföretag som har haft flera prisområden har registrerats som flera objekt. NUTS2-indelningen görs i huvudsak efter det område där respektive nätföretag har sitt huvudkontor även om vissa delar av nätkoncessionen ligger utanför detta område.

Täckning

Eventuell undertäckningen består av de elhandelsföretag som vid blankettens utsändning var okända i SCB:s register.

Bortfall

Från 2 av totalt 82 tillfrågade elhandelsföretag har svar ej kunnat erhållas (2 %) år 2006.

Elektronisk publicering

Föreliggande statistik publiceras både via Internet och i tryckta Statistiska meddelanden. Den elektroniska versionen är kostnadsfri och åtkomlig via SCB:s webbplats, www.scb.se. Tryckta statistiska meddelanden erhålls mot betalning från SCB, Publikationstjänsten, 701 89 ÖREBRO. E-post: publ@scb.se, telefon 019-17 68 00, fax 019-17 64 44.

Mer information om statistiken och dess kvalitet ges i en särskild Beskrivning av statistiken på SCB:s webbplats, www.scb.se.

In English

Summary

This publication contains data on prices of electric energy and transmission of electricity valid from 1 January 2006. The purpose is to illustrate the price changes on the electricity market in terms of prices for different customer categories. All companies holding network concessions for areas and all companies trading in electricity are included in this report.

Transmission services

The prices for transmission services 1 January 2006 were on the whole unchanged compared to the preceding year. For households the mean annual cost was SEK 934 for flats, SEK 4 530 for one- or two-family houses with electric heating and SEK 2 037 for those without electric heating.

Electricity

Electricity prices increased on 1 January 2006 compared to the year before. The mean price per kWh for households with standard agreements was SEK 0.544 for deliveries to flats, SEK 0.450 for one- or two-family houses with electric heating and SEK 0.481 without electric heating.

As a result, the mean annual cost increased by SEK 124 for flats, SEK 1 048 for one- or two-family houses with electric heating, and by SEK 278 for those houses without electric heating.

The price development for household customers during 1996-2006 is shown in Diagram 1.

List of terms

Abonnemang	Subscription
Abonnent	Subscriber
Avtal	Agreement
Elhandelsbolag	Company trading in electricity
Elvärme	Electric space heating
Fasta avgifter	Fixed charges
Företag	Company
Genomsnittlig	Average
Kostnad	Cost
Kundantal	Number of customers
Kvartil	Quartile
Leveranskoncession	Delivery concession
Lägenhet	Dwelling, flat
Median	Median
Normalpris	Standard price
Nätkoncession	Network concession
Nätföretag	Network company
Nättjänstpris	Charge for grid services
Pris	Price
Rörliga avgifter	Charge for the kWh consumed
Rörligt pris	Flexible price
Småindustri	Smaller industry

Tabell
Totala/sammanlagda
Villa
Årskostnad

Table
Total
One- or two dwelling house
Annual cost